

UNIS S6600XP-EI-G系列交换机快速安装指南-5P102

BOM:3104A0QE

不同款型交换机安装方式相似，如无特殊说明，安装方式以S6600XP-54XG-EI-G为例进行示意。

▲ 操作者需佩戴防静电腕带，确保防静电腕带与皮肤良好接触，并确认防静电腕带已经良好接地。

工具参考

交换机不随机提供安装工具，请用户根据实际安装需求自己准备安装工具。



防静电腕带



十字螺丝刀



记号笔

安装附件介绍



接地螺钉



挂耳和M4螺钉



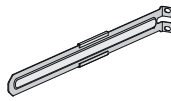
可拆卸式扎带



假面板



地线



长滑道和导轨



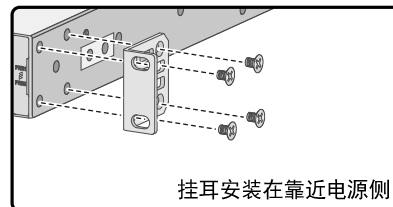
M6螺钉和浮动螺母(用户自备)

安装交换机到机柜

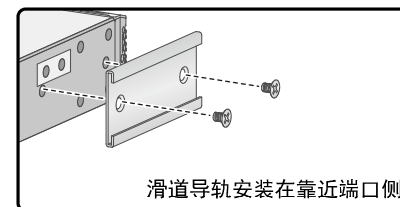
1 安装挂耳和滑道导轨到交换机

用户可以根据安装场景的需要，将挂耳安装在设备端口侧或电源侧，并根据机柜深度，在交换机侧面板的对应位置安装滑道导轨。为保证设备安装后的稳定性，滑道和导轨安装完成后，请确保滑道的头部露出滑道导轨。

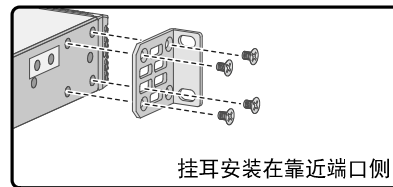
挂耳安装在靠近端口侧时，请使用四颗螺钉将挂耳安装在靠近端口侧。



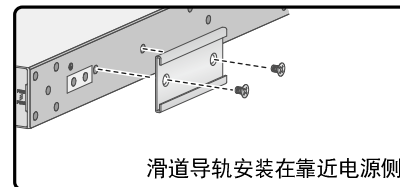
挂耳安装在靠近电源侧



滑道导轨安装在靠近端口侧



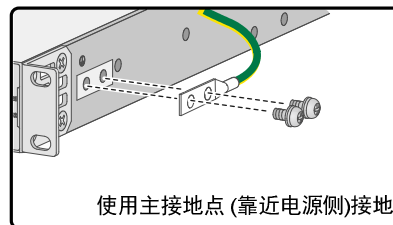
挂耳安装在靠近端口侧



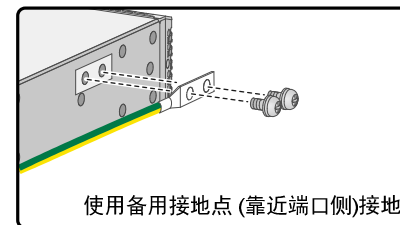
滑道导轨安装在靠近电源侧

2 安装地线到交换机

▲ 交换机地线的正确连接是交换机防雷、防干扰的重要保障，请使用设备随机提供的保护地线正确接地。



使用主接地点(靠近电源侧)接地



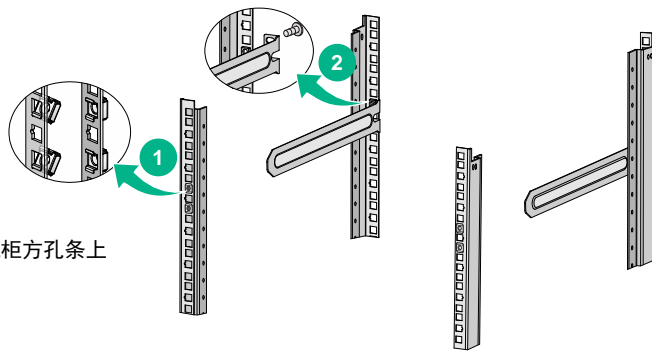
使用备用接地点(靠近端口侧)接地

交换机主接地点标有接地标识，备用接地点上无接地标识。交换机主接地点上的两个接地螺钉同样适用于备用接地点。为了防止机箱安装到机柜后无法安装接地线，因此请先将接地线安装到交换机的侧面接地点上。

3 安装交换机到19英寸机柜

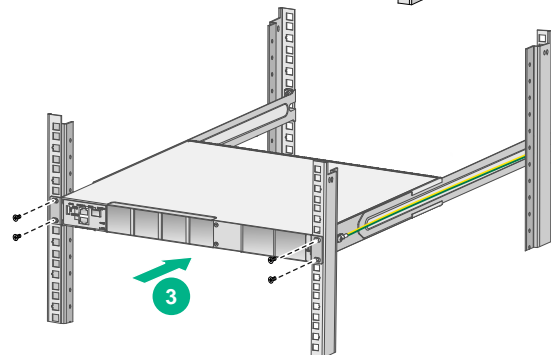
安装浮动螺母前，建议用户先使用记号笔在机柜立柱上标注浮动螺母安装位置。

安装滑道到机柜



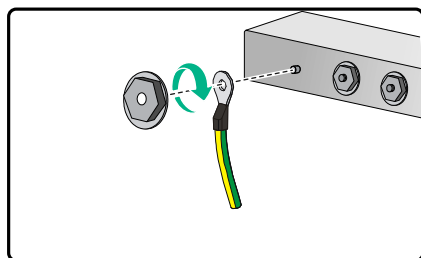
安装浮动螺母到机柜方孔条上

安装交换机到机柜



4 连接保护地线到机房接地排

将地线的OT端子一端套在接地排的接地柱上，用六角螺母将地线紧固在接地柱上。

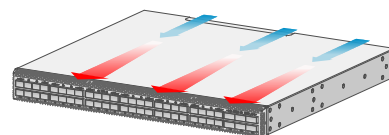


交换机的风向设计

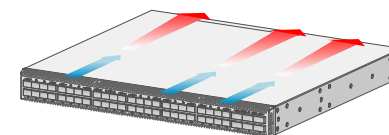
请确保交换机的进、出风孔无遮挡，并将交换机安装在具有良好通风散热系统的环境中。通过配置不同的风扇模块，可提供“端口侧到电源侧”和“电源侧到端口侧”两种气流方向，满足不同环境下的散热要求。

LSPM1FANSA-Z为吹风风扇，风向为电源侧进风，端口侧出风；LSPM1FANSB-Z、LSPM1FANSB1-Z为抽风风扇，风向为端口侧进风，电源侧出风。其中S6600XP-54HT-EI-G仅支持LSPM1FANSB1-Z风扇模块，其他机型支持LSPM1FANSA-Z、LSPM1FANSB-Z两种风扇模块。

LSPM1FANSA-Z



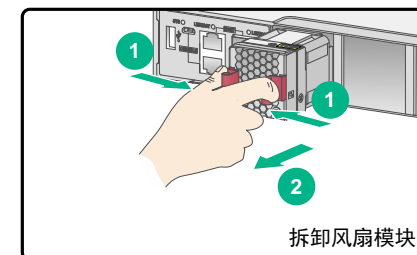
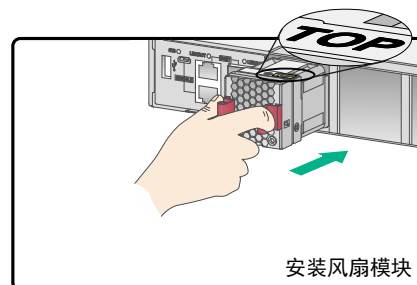
LSPM1FANSB-Z/LSPM1FANSB1-Z



安装/拆卸风扇模块

在安装/拆卸风扇模块时，请注意如下事项：

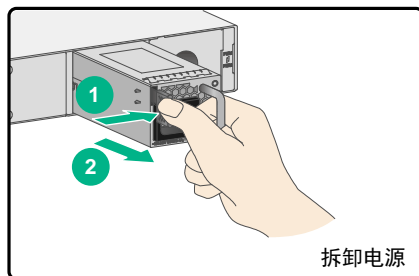
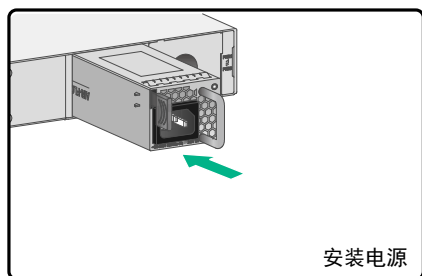
- 请确认风扇模块气流方向和安装环境的通风要求一致。
- 交换机出厂时风扇插槽均为空，为保证设备的正常散热，用户必须满配相同型号的风扇模块，否则禁止交换机上电运行。
- 交换机运行过程中，如果有多个风扇模块出现故障，在更换风扇模块过程中禁止同时拔出多个风扇模块，应按照拔出一个立即更换一个的方式进行，且单个风扇模块的更换时间不能超过3分钟。



安装/拆卸电源模块

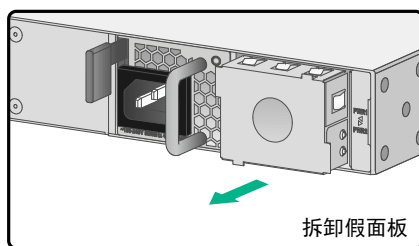
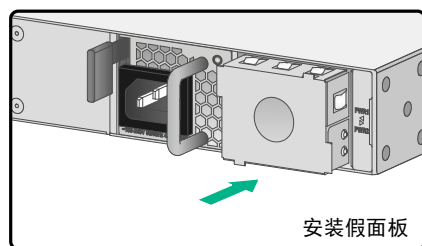
⚠ 请确认电源模块气流方向和安装环境的通风要求一致。不同气流方向的电源模块不要混插在同一台交换机上。

1 电源模块的安装与拆卸



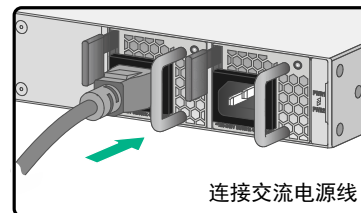
2 假面板的安装与拆卸

💬 若电源模块插槽没有安装电源模块，请及时安装假面板，防止灰尘进入交换机，同时又保证设备的良好通风散热。



连接电源线

💬 在连接电源线前，需先连接保护地线，保证交换机正确接地。
连接电源线时，请先完成电源线与交换机侧的连接，再进行电源线与供电系统的连接，以免造成人身伤害。



💬 使用可拆卸式扎带固定电源线，以防止电源线脱落。

